

ঋণ, সঞ্চয়, ব্যয় ও অর্থ
উপার্জনের বহু ধরনের
পদ্ধতি ও উপায় রয়েছে।

আপনার জন্য কোন উপায় ও
পদ্ধতিটি উত্তম এই নির্দেশিকা
তা নির্ধারণ করতে সহায়তা
করবে—এবং আশা করা
যায় যে, আপনার অতিরিক্ত
অর্থ নিজের জন্য জমা
রাখতে সহায়তা করবে!

প্রধানত: দুই
ধরনের আর্থিক
সেবা রয়েছে। কোনটি
আপনার জন্য উত্তম?

এটি
আপনার
অর্থ

আপনিই
সিদ্ধান্ত নিন

অনানুষ্ঠানিক
আর্থিক সেবা

মূলধারার
আর্থিক সেবা

এগুলো হচ্ছে চেক ভান্সানো, বন্ধক দানকারী প্রতিষ্ঠান, এবং অর্থ
প্রেরণকারী প্রতিষ্ঠান। এসব প্রতিষ্ঠান অনেকটা দোকানের মতো। প্রতিটি
লেনদেনের জন্য ফি দিতে হয় এবং এভাবেই তারা আয় করে। এধরনের
আর্থিক সেবা সুবিধাজনক হলেও এর সাথে ফি যোগ হয়।

ব্যাংক ও ক্রেডিট ইউনিয়ন বাড়ি ক্রেতা ও ক্ষুদ্র ব্যবসায়ের জন্য
ঋণদানের মতো দীর্ঘ-মেয়াদী সেবার বিনিময়ে আয় করে। এই
প্রতিষ্ঠানগুলো সাধারণত ক্ষুদ্র লেনদেনের জন্য স্বল্প ফি নেয়।

মেকিং
পলিসি
পাবলিক

MAKING
POLICY
PUBLIC

অনানুষ্ঠানিক আর্থিক সেবা সম্পর্কিত প্রশ্ন

এসব প্রতিষ্ঠান কি সবসময় ব্যবহৃত?

এটি নির্ভর করে। চেক ভান্সানো, মানি অর্ডার, ও প্রিপেইড কার্ডের ক্ষেত্রে প্রতিটি লেনদেনে ফি আদায় করা হয় এবং এই ফি বিভিন্ন খরচ যুক্ত করার কারণে বৃদ্ধি পেতে পারে। ব্যাংক সাধারণত প্রতিটি লেনদেনে ফি নেয় না, কিন্তু আপনি যদি আপনার একাউন্টে যথেষ্ট অর্থ না রাখেন অথবা একাউন্টে যে পরিমাণ অর্থ আছে তার চেয়ে বেশি অর্থের চেক লিখেন, তাহলে আপনাকে হয়তো একসাথে ৩০ ডলারেরও বেশি ফি দিতে হবে। অতএব, এটি সম্পূর্ণ আপনার উপরই নির্ভর করে যে, আপনি কিভাবে এই সেবাগুলো কাজে লাগাবেন।



আমার অর্থ নিজের কাছে রাখাই কি নিরাপদ নয়?

আপনার অর্থ কোন ব্যাংকে না রেখে বাড়িতে, আপনার পকেটে অথবা ম্যাট্রেসের নিচে রাখা নিরাপদ মনে হতে পারে। কিন্তু আপনি যদি কোন ব্যাংকে আপনার অর্থ রাখেন, তাহলে তা সরকারী জিম্মায় থাকে। ব্যাংকের যদি কিছু ঘটে, তাহলে আপনি আপনার অর্থ ফেরত পাবেন। আপনার বাড়িতে যদি আগুন লাগে বা ডাকাতির মতো কোন ঘটনা ঘটে, তাহলে আপনার অর্থের কোন নিরাপত্তা থাকে না, এবং আপনি আপনার সম্পূর্ণ অর্থই হারাতে পারেন।

আমি সিটিজেন নই। তাহলে এটিই কি আমার একমাত্র উপায় নয়?

এটি আপনার একমাত্র উপায় নয়। ফেডারেল আইন অনুযায়ী ব্যাংকগুলো একাউন্ট খোলার জন্য বিদেশী আইডি গ্রহণ করতে পারে। ব্যাংকের উপরই নির্ভর করে যে, তাদের কি প্রয়োজন। কিছু কিছু ব্যাংকের সোশ্যাল সিকিউরিটি নম্বরের প্রয়োজন। আবার কোন কোন ব্যাংক এর পরিবর্তে আইটিআইএনও (ইনডিভিজুয়াল ট্যাক্স আইডেন্টিফিকেশন নাম্বার) গ্রহণ করে। অন্যদিকে কিছু ব্যাংকের দু'টির কোনটিই প্রয়োজন হয় না।

ব্যাংকের চেয়ে কি এ প্রতিষ্ঠানগুলোই ভালো নয়, যেহেতু আমি তাদের ফি এর পরিমাণ সম্পর্কে জানি?

ব্যাংক ও বিকল্প আর্থিক সেবা উভয় ক্ষেত্রেই আপনার উচিত প্রকৃত ব্যয়ের ব্যাপারে মনোযোগী হওয়া। বিকল্প আর্থিক সেবার ক্ষেত্রে অজানা ও লুকায়িত ফিও থাকতে পারে। যেমন, আপনি আপনার প্রিপেইড কার্ডের ব্যালেন্স চেক করলে ফি নেয়া হয় এবং যখন অর্থ প্রেরণ করেন তখন বিনিময় হার দেয়া হয় কম।

“বহু লোক চেক ভান্সানো প্রতিষ্ঠানের মতো অনানুষ্ঠানিক আর্থিক সেবা নিয়ে থাকেন। অনেক সময় তারা মনে করেন যে, এগুলো অধিকতর সুবিধাজনক, অথবা তারা ব্যাংকের উপর আস্থা রাখেন না অথবা আমেরিকার ব্যাংকিং ব্যবস্থার সাথে তারা পরিচিত নন।”

—জ্যাসনিয়া স্যানশেজ, ফিন্যান্সিয়াল এডুকটর, কোয়ালিটাস অফ লাইফ

মূলধারার আর্থিক সেবা সম্পর্কিত প্রশ্ন

পার্থক্য কি?

আপনি কোন ব্যাংকে যা করতে পারেন, ক্রেডিট ইউনিয়নেও কমবেশি একই কাজ করতে পারেন। প্রধান পার্থক্য হলো, একটি ক্রেডিট ইউনিয়নে আপনি একটি অংশের মালিক, অন্যদিকে কোন ব্যাংকে আপনি শুধুমাত্র একজন গ্রাহক। কোন কোন ক্রেডিট ইউনিয়ন ব্যাংকের চেয়েও কম ফি নিয়ে থাকে, কারণ তারা অধিক মুনাফা করার চেষ্টা করে না। এই পোষ্টারে আমরা যখন “ব্যাংক” বলছি তখন ক্রেডিট ইউনিয়নকেও বুঝাতে চাচ্ছি।

আমি আনডকুমেন্টেড। আমি কি একাউন্ট খুলতে পারবো?

হ্যাঁ, কোন কোন ব্যাংকে আপনি তা পারবেন। এ ব্যাপারে আরো তথ্য জানতে আপনি উল্টো পৃষ্ঠায় দেখুন। আপনি কোন ব্যাংকে গিয়ে বা টেলিফোন করে একাউন্ট খুলতে কি প্রয়োজন তা জেনে নিতে পারেন, অথবা এই sendremas.org ওয়েবসাইট ভিজিট করে তথ্য জানতে পারেন।



“আমি প্রথম কাজ শুরু করার পর একটি ব্যাংক একাউন্ট খুলি। আমার পকেটে নগদ অর্থ না থাকলে আমি খরচও কম করেছি। ব্যাংক একাউন্টে জমা হলে আমি আমার অর্থের কথা ভুলে যাই।”

—আড্রে, ১৭ বছর বয়সী টিচিং এইড

একাউন্ট খোলার মধ্য দিয়ে আমি কি “ইমিগ্রেশন ব্যবস্থার” অন্তর্ভুক্ত হয়ে যাবো?

ব্যাংকের পদ্ধতির মধ্যে আপনাকে সনাক্ত করতে ব্যাংক আপনার ঠিকানা ও ট্যাক্স আইডি নম্বর ব্যবহার করবে। আপনার যদি সোশ্যাল সিকিউরিটি নম্বর না থাকে তাহলে শুধুমাত্র অ্যারিজোনা ও আলাবামা স্টেট ছাড়া অন্য কোথাও ইমিগ্রেশন কর্তৃপক্ষের কাছে আপনার ইমিগ্রেশন স্ট্যাটাস সম্পর্কে ব্যাংকগুলোর রিপোর্ট করার কোন প্রয়োজন হবে না।

আমাকে যদি ডিপোর্ট করা হয়, তাহলে আমি কি আমার একাউন্টের অর্থ হারাবো?

না, যদি না আপনার একাউন্ট অপরাধমূলক কোন ঘটনার অংশ হয়। কিন্তু আপনার পক্ষে বিদেশ থেকে একাউন্ট পরিচালনা কঠিন হতে পারে। আপনার ব্যাংকের কাছে জেনে নিন যে, জরুরী প্রয়োজনে কিভাবে আপনার একাউন্ট পরিচালনার দায়িত্ব বিশ্বস্ত কাউকে দিতে পারেন। আপনার ব্যাংক থেকেই নিশ্চিত হওয়া উচিত যে, আপনার ডেবিট কার্ড আন্তর্জাতিকভাবে কাজ করবে কিনা।

আমি যে সরকারী সুবিধাগুলো ভোগ করছি ব্যাংক একাউন্ট খুললে কি সেসব থেকে বঞ্চিত হবো?

এটি নির্ভর করে। আপনার একাউন্টে জমাকৃত অর্থের পরিমাণের উপর বিভিন্ন ধরনের সরকারী সুবিধা ভোগ নির্ভর করে। কিন্তু তার মানে এটা নয় যে আপনি আদৌ কোন সরকারী সুবিধা পাবেন না। সরকারী সুবিধা পেতে হলে আপনি কি পরিমাণ অর্থ রাখতে পারবেন সে সম্পর্কে বেনিফিট কেসওয়ার্কারের কাছে জেনে নিন।

সময়ের ব্যবধানে কিভাবে খরচের পরিমাণ বড় হয়ে যায়?

আপনি যদি ভাড়া ও কিছু বিল পরিশোধের জন্য মাসি অর্ডার ব্যবহার করে থাকেন, তাহলে প্রতি বছর আপনি হয়তো...

ফি হিসেবে \$৫০

+

আপনি যদি প্রতি মাসে কয়েকটি লেনদেনের জন্য প্রিপেইড কার্ড ব্যবহার করেন, তাহলে হয়তো প্রত্যেক বছর আপনি পরিশোধ করছেন...

ফি হিসেবে \$২০০

+

আপনি যদি প্রত্যেক সপ্তাহে \$৩০০ পেচেক ভাঙিয়ে নগদ উত্তোলন করেন, প্রতি বছর আপনি হয়তো পরিশোধ করছেন...

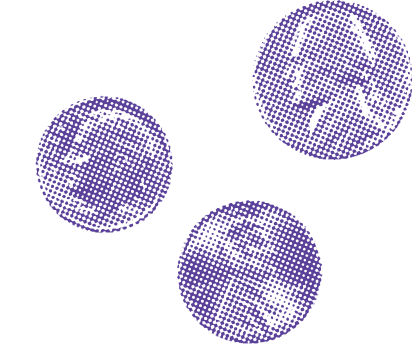
ফি হিসেবে \$২০০



ব্যাংক মানেই যে নিখুঁত কিছু নয় তা আমরা সবাই জানি, কিন্তু ব্যাংক একাউন্ট থাকার অনেক সুবিধাও রয়েছে

বিল পরিশোধের জন্য চেক

ক্রেডিট কার্ডের সুবিধা নিতে পারেন



স্বল্প ব্যয়ের রেমিট্যান্স সুবিধা নিতে পারেন

ক্রেডিট ইতিহাস গড়ে তুলতে পারেন



+ আপনার নেইবারহুডে এ ধরনের অনেক প্রতিষ্ঠান রয়েছে, যেগুলো সুবিধাজনক

+ এগুলো ব্যবহার করা সহজ, এবং আপনি জানেন যে কিভাবে এসব প্রতিষ্ঠান কাজ করে

+ তাদের ফি এর পরিমাণ আপনি জানেন, এবং আপনি যখন তাদের সেবা গ্রহণ করেন কেবল তখনই তারা আপনার নিকট থেকে ফি নেয়, পরে নয়

+ যারা সেখানে কাজ করে তারা বাংলা ভাষায় কথা বলে

অনানুষ্ঠানিক সেবা দান পদ্ধতি সমূহের সুবিধা-অসুবিধাগুলো

- প্রতিবার সেবা গ্রহণের সময় আপনি ফি প্রদান করেন

- আপনি সুদ লাভের সুযোগ এবং ক্রেডিট ইতিহাস গড়ে তোলা থেকে বঞ্চিত হচ্ছেন

- স্বল্প পরিমাণের ফি এর যোগফলও সময়ের ব্যবধানে বড় অংকের হয়ে যায়

50 বছরে...

আপনার হয়তো এর চেয়ে বেশি খরচ হবে

ফি হিসেবে \$৬,০০০



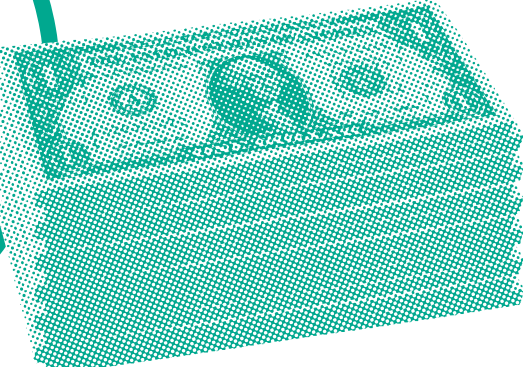
+ আপনি যদি প্রতি মাসে \$৩০০ এর বেশি দেশে পাঠান, তাহলে হয়তো প্রতি বছর আপনি পরিশোধ করছেন...

ফি হিসেবে \$১৮৭

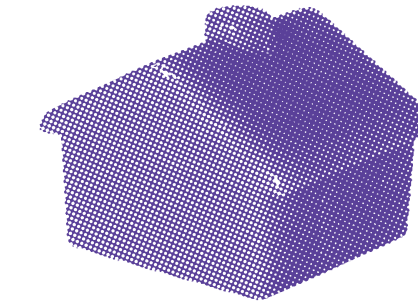
আপনি এই বছর খরচ করেছেন

=

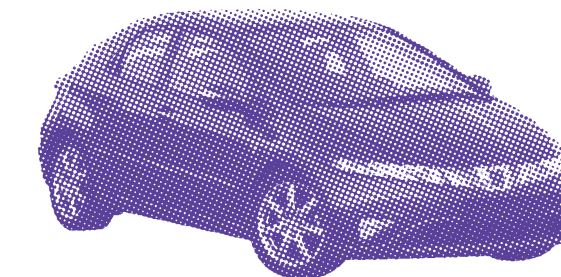
\$৬০০ এর বেশি ফি'র জন্য



কোন এক সময় ব্যাংক একাউন্ট আপনার কাজে লাগতে পারে



গাড়ী কেনার জন্য ঋণ পেতে অথবা বাড়ীর মর্টগেজ এর জন্য



ব্যবসা শুরু করার জন্য ঋণ পাওয়ার জন্য

বিনিয়োগের জন্য, যাতে আপনার অর্থ বৃদ্ধি পায়

কিন্তু বিভিন্ন ব্যাংক ন্যূনতম ডিপোজিট ও চেকিং ফি এর মধ্যে অনেক পার্থক্য রয়েছে।

- আপনি আগে কখনো একাউন্ট না খুলে থাকলে, তাহলে এটি আপনার কাছে জটিল মনে হতে পারে

- সকল ব্যাংক বাংলা ভাষাভাষী কর্মচারী নেই

- কোন কোন ব্যাংক একাউন্ট খোলার জন্য ন্যূনতম ডিপোজিটের শর্ত থাকে

- আপনি যদি একাউন্টে প্রয়োজনীয় ন্যূনতম পরিমাণ অর্থ না রাখেন, তাহলে আপনাকে ফি দিতে হবে

আমার প্রয়োজন...

নগদ অর্থ

চেক ভাঙানোর প্রতিষ্ঠানে গেলে, আপনার কাছে থাকে...

ব্যাংক অথবা ক্রেডিট ইউনিয়নের কাছে গেলে, আপনার কাছে থাকে...



আপনি একটি চেক ব্যবহার করেই তা পেতে পারেন। আপনার প্রয়োজন চেকটিকে নগদ অর্থে রূপান্তরিত করা। সেজন্য আপনি যেতে পারেন:

চেক ভাঙানোর প্রতিষ্ঠান

আপনি সাথে সাথে নগদ অর্থ পেতে পারেন, সাধারণত দিনের যে কোন সময়ে, আপনার সুবিধাজনক কোন ঠিকার থেকে

প্রতিবার চেক ভাঙাতে আপনাকে একটি ফি দিতে হয়, সাধারণত ১% থেকে ২% পর্যন্ত। এই ফি ব্যয়ের মধ্যে যোগ হয়

কোন ব্যাংক বা ক্রেডিট ইউনিয়ন

চেক জমা দেয়ার জন্য কোন ফি লাগে না। আপনি সম্পূর্ণ পরিমাণই গ্রহণ রাখতে পারেন।

দিনের ২৪ ঘন্টাই এটিএম সুবিধা বিদ্যমান

আপনার নিয়োগ কর্তী যদি চান তাহলে আপনার বেতনের চেক সরাসরি আপনার একাউন্টে জমা করতে পারেন এবং সাধারণত অর্থ সাথে সাথে পাওয়া যায়

আপনি আপনার চেক আপনার ব্যাংকের কোন শাখা থেকে অথবা আপনার নিয়োগ কর্তীর ব্যাংক থেকে ভাঙিয়ে নিতে পারেন

আপনার অর্থের ৯৮.৫%

আপনার অর্থের ১০০%

আপনি যদি নিয়মিত চেক ভাঙান, তাহলে আপনি চেকিং একাউন্ট খুলে অর্থ সাশ্রয় করতে পারেন।

অর্থ প্রেরণ করা

আপনাকে যদি দেশ পরিবারের সদস্য অথবা বন্ধুদের কাছে অর্থ প্রেরণ করতে হয়, তাহলে আপনি মানি ড্রাসফার এজেন্সি অথবা কোন ব্যাংক বা ক্রেডিট ইউনিয়নের মাধ্যমে পাঠাতে পারেন।

ধরা যাক, আপনি বাড়িতে \$৩০০ পাঠাতে চান।



কোথায় যেতে হবে কিভাবে সে সিদ্ধান্ত নেন?

আপনি ঠিক করতে পরিশোধ করছেন তা নির্ভর করে আপনি যে পরিমাণ অর্থ পাঠাতে চান তা নির্ভর করে বিনিময় হারের উপর। আপনার নিকট থেকে যদি মূল্য পরিমাণে ফিও মেটা হয় এবং বিনিময় হার নিম্ন হয়, তাহলে আপনার জন্য আমলেই তা শুভ যাচাই এর জন্য আরো তথ্য জানতে ভিজিট করুন: sendremas.org

কোনকিছুর মূল্য পরিশোধ করতে

কিন্তু আমি নগদ অর্থ ব্যবহার করতে পারি না

সম্মুখে আপনি প্রিপেইড ডেবিট কার্ড ব্যবহার করতে পারেন

প্রিপেইড ডেবিট কার্ড পাওয়ার জন্য আপনার ব্যাংক একাউন্ট থাকার প্রয়োজন নেই

ট্রোরে বা অনলাইনে কেনাকাটার আপনি এটি ক্রেডিট বা ডেবিট কার্ডের মধ্যে ব্যবহার করতে পারেন

অধিকাংশ প্রিপেইড ডেবিট এতো সামান্য পরিমাণে ফি নেয় যে আপনি নিজেই বিক্রি করতে পারেন

কিন্তু ডেবিট কার্ড কোন কোন ঠিকার মেটা হয়, অন্যগুলো যে কোন জায়গায় গ্রহণ করা হয়

আপনি যদি আপনার কার্ড হারিয়ে ফেলেন, তাহলে আপনি অর্থ হারাতে পারেন অথবা অন্য কেউ আপনার কার্ড ব্যবহার করলে আপনাকে ওজরস্বত্বকি কি দিতে হতে পারে

কিন্তু প্রিপেইড কার্ডের মেয়াদ উত্তীর্ণ হয়। কার্ডের মেয়াদ উত্তীর্ণ হলে আপনাকে নতুন একটি কার্ড নিতে হবে, যেটির কেনাকাটার ও অ্যাক্টিভেশন ফি আপনার কার্ডের মতোই থাকবে



আপনার যদি মনে হয় যে, কার্ড ব্যবহার করার কারণে আপনাকে যথেষ্ট ফি দিতে হবে, তাহলে আপনাকে বাবদ ব্যবহার করে ফি হিসেবে কতো ব্যয় হচ্ছে, এবং আপনার অর্থের কতোটা ফি হিসেবে চলে যাবে।

আপনি চেক দিতে পারেন অথবা ডেবিট কার্ড ব্যবহার করতে পারেন

আপনি চেক দিলে অথবা আপনার ডেবিট কার্ড ব্যবহার করলে ব্যাংক প্রতিবার আপনার নিকট থেকে ফি নেয় না

আপনি ব্যাংক চেকিং একাউন্ট খুললে আপনি স্বাভাবিকভাবেই 'বিনা ফি'তে একটি ডেবিট কার্ড পেতে পারেন

চেক পেতে হলে আপনাকে একটি চেকিং একাউন্ট খুলতে হবে। একাউন্ট খোলার জন্য অনেক সময় ব্যাংকগুলো ফি নিয়ে থাকে

আপনার একাউন্টের জন্য একটি ব্যাংক মাসিক ফি ধার্য করতে পারে, এবং আপনার একাউন্টে ন্যূনতম পরিমাণ অর্থ জমা রাখার প্রয়োজন হতে পারে

আপনার একাউন্টে যে পরিমাণ অর্থ জমা আছে আপনি যদি তার চেয়ে বেশি অর্থের চেক লিখেন তাহলে আপনার নিকট থেকে ফি নেয়া হবে

ডেবিট কার্ড ব্যবহার করে আপনার চেকিং একাউন্ট থেকে সরাসরি অর্থ নিয়ে মেটা যায়, এবং আপনার একাউন্টে যে পরিমাণ অর্থ আছে তার চেয়ে বেশি তুললে সেজন্য আপনাকে ফি দিতে হবে

আপনি একটি ক্রেডিট কার্ডও ব্যবহার করতে পারেন। ডেবিট কার্ড ও ক্রেডিট কার্ডে একই রকম হলেও দু'টি অত্যন্ত ভিন্নভাবে কাজ করে। ডেবিট এর ক্ষেত্রে আপনি ইতোমধ্যে আপনার একাউন্টে অর্থ জমা রেখেছেন অথবা আপনার কার্ডকে প্রিপেইড করে নিয়েছেন। ক্রেডিটের ক্ষেত্রে আপনি বন্ড-নেগেটিভ রাখতে পারেন এবং পরে তা পরিশোধ করতে পারেন। কিন্তু অর্থ পরিশোধের ক্ষেত্রে এক মাসের বেশি হলে আপনার উপর সুদ ধার্য হবে।



"ব্যাংকের ফি আপনাকে সত্যি সত্যি বেয়ে ফেলে। চেক লিখার সময় আপনাকে নিশ্চিত হতে হবে যে, আপনার একাউন্টে যথেষ্ট পরিমাণ অর্থ জমা আছে।"

—পিলার, হোম লেখক এইড, ইকোয়ালার থেকে আগত



আমার অর্থ সংরক্ষণ

আপনি আপনার অর্থ

আপনার ম্যাট্রিসের নিচে

আপনি জানেন যে আপনার অর্থ কোথায় এবং যে কোন সময় তা পেতে পারেন

আপনার অর্থ নিরাপদ নাও থাকতে পারে। বাড়িতে ডাকাতি হলে বা আগুন লাগলে কি ঘটবে?

আপনার অর্থ কোন সুদ অর্জন করবে না

অর্থ বাড়িতে থাকলে কিছু কিছু লোক যে ব্যয় করবেন এটাই স্বাভাবিক

সেভিংস একাউন্টে

আপনি জানেন যে এটি নিরাপদ, এবং ব্যাংকের যদি কোন কিছু ঘটে তাহলেও আপনার অর্থ ঝামাকাট

আপনার অর্থ থেকে আপনি আয়ও করতে পারেন। আপনি যখন একটি সেভিংস একাউন্টে খোলেন, সেখানে অর্থ রাখার জন্য ব্যাংক বা ক্রেডিট ইউনিয়ন আপনাকে সুদ দিয়ে থাকে

অর্থ পাওয়ার জন্য আপনাকে ব্যাংক বা কোন এটিএম এ যেতে হবে

ফি এড়াবার জন্য সেভিংস একাউন্টে আপনাকে সবসময় ন্যূনতম পরিমাণ অর্থ জমা রাখার প্রয়োজন হতে পারে

"অধিকাংশ ব্যাংক এখন যে হারে সুদ প্রদান করছে তা খুব আকর্ষণীয় নয়, তা সত্ত্বেও আপনার অর্থ ম্যাট্রিসের নিচে রেখে চুরি হওয়ার আশংকার চেয়ে যে সুদ পাচ্ছেন তা মন্দ কি!"

—লুইস, ডায়াল প্রভুতকারী, ইনউভ

আমার বিল পরিশোধ করবো

ভিন্ন ভিন্ন সেবা ব্যবহার করুন বিভিন্ন বিল পরিশোধ করার জন্য

বাড়ি থেকে আপনার সকল বিল পরিশোধ করতে একটি চেকিং একাউন্ট ব্যবহার করুন

সেভিংস একাউন্ট ও চেকিং একাউন্টের মধ্যে পার্থক্য কি?

চেকিং একাউন্ট থাকলে আপনি চেক লিখে লেনদেন করতে পারেন। এ একাউন্ট থেকে আপনি কোন সুদ পাবেন না এবং ব্যাংক আপনাকে সবসময় ন্যূনতম পরিমাণ অর্থ জমা রাখার প্রয়োজনও পড়বে না। সেভিংস একাউন্ট আপনাকে সাধারণত একাউন্ট ন্যূনতম পরিমাণ অর্থ জমা রাখতে হয় এবং ব্যাংক সেজন্য আপনাকে সুদ দিয়ে থাকে। প্রতি মাসে আপনার ব্যয় নির্বাহের জন্য আপনাকে যদি অধিকাংশ অর্থ ব্যবহার করতে হয়, তাহলে আপনার আপনাকে যদি অধিকাংশ অর্থ জমা রাখতে চান তাহলে আপনি একটি প্রয়োজন একটি চেকিং একাউন্ট। আপনি যদি পরবর্তী সন্ধ্যায় অর্থ পৃথক করে রাখতে চান তাহলে আপনার যদি অন্য একাউন্টের কথা ভাবতে হয়, তাহলে আপনার দুই মাসের পরিমাণ অর্থ থাকে, তাহলে আপনার দুই মাসের একাউন্ট খোলার বিষয় বিবেচনা করতে পারেন।

অর্থ যেহেতু আপনার আপনিই সিদ্ধান্ত নিন

প্রধানত: দুই ধরনের আর্থিক সেবা রয়েছে:

আনানুষ্ঠানিক সেবাসমূহ

আশা করা যায় যে, আপনার জন্য কোন উপায় ও পদ্ধতি উদ্ভব এই নির্দেশিকা তা নির্ধারণ করতে এবং আপনার অর্থিক অর্থ নিজের জন্য রাখতে সহায়তা করবে!

ব্যাংক ও ক্রেডিট ইউনিয়ন

এটি নিউ ইয়র্ক সিটির অফিসিয়াল শ্লেস্টার। এখানে কল করে আপনি জানতে পারবেন যে, আপনার হেইবারল্ডে এমন কোন সার্ভিস আছে কিনা, যার আপনাকে অর্থ সম্পর্কে আরো বেশি শিখা দিতে পারে, এবং কিনা কি তে কোন ফিন্যান্সিয়াল কাউন্সিলরের সাথে একত্রে আলোচনার জন্য সাহায্যের সময় নির্ধারণ সাহায্য করতে পারে।

৩১১ এ কল করুন

এখন আপনি জানেন যে, আপনার সামনে পছন্দগুলো কি। আপনার প্রয়োজন পূরণ করতে পারে এমন ব্যাংক ও ক্রেডিট ইউনিয়ন খোঁজ নিতে পারেন। আপনার সামনে পছন্দগুলো যাচাই করতে 'রেমাস' আপনাকে সহযোগিতা করতে পারে।

ভিজিট করুন: sendremas.org

পরবর্তী পদক্ষেপ?

MAKING PUBLIC

পরবর্তী পদক্ষেপ?

ভিজিট করুন: sendremas.org

এখন আপনি জানেন যে, আপনার সামনে পছন্দগুলো কি। আপনার প্রয়োজন পূরণ করতে পারে এমন ব্যাংক ও ক্রেডিট ইউনিয়নে খোঁজ নিতে পারেন। আপনার সামনে পছন্দগুলো যাচাই করতে 'রেমাস' আপনাকে সহযোগিতা করতে পারে।

৩১১ এ কল করুন

এটি নিউ ইয়র্ক সিটির অফিসিয়াল হেল্প লাইন। এখানে কল করে আপনি জেনে নিতে পারবেন যে, আপনার নেইবারহুডে এমন কোন সংগঠন আছে কিনা, যারা আপনাকে অর্থ সম্পর্কে আরো বেশি শিক্ষা দিতে পারে, এবং বিনা ফি'তে কোন ফিন্যান্সিয়াল কাউন্সেলরের সাথে একান্তে আলোচনার জন্য সাক্ষাতের সময় নির্ধারণে সাহায্য করতে পারে।

মেকিং পলিসি পাবলিক সেন্টার ফর আরবান প্যাডাগজি'র (সিইউপি) একটি কর্মসূচি। পলিসি এডভোকেট ও গ্রাফিক ডিজাইনারসহ সিইউপি'র পার্টনাররা এই নির্দেশিকায় বিশ্বত ইস্যুর মতো জটিল নীতি সম্পর্কিত ইস্যু ব্যাখ্যা করার জন্য ভাঁজ করা পোস্টার প্রকাশ করে থাকে।
makingpolicypublic.net

Collaborators:
CUP: Valeria Mogilevich,
Christine Gaspar
Remás: Brendan McBride,
Valentine Njoroge
Chhaya: Rasel Rahman
Designers: Mary Voorhees
Meehan, Neil Donnelly



সেন্টার ফর আরবান প্যাডাগজি (সিইউপি) একটি নন প্রফিট সংস্থা, অর্থহীন নাগরিক যোগাযোগ বৃদ্ধি করার লক্ষ্যে ডিজাইন ও শিল্পের শক্তি ব্যবহার করছে।
welcometoCUP.org



রেমাস ব্রুকলিন ভিত্তিক একটি সংগঠন, যেটি ইমিগ্রান্টদের আর্থিক অগ্রাধিকার বুঝতে সহায়তা করার মাধ্যমে তাদের অর্থনৈতিক বিকাশের লক্ষ্যে কাজ করছে।
sendremas.org



নীল ডোনেলি ও ম্যারী ভুরহিস মিহান

কোন আর্থিক সেবা বাছাই করার পর আপনি নিজেকে যে প্রশ্নগুলো করবেন:

বিভিন্ন সেবায় ফি এর পরিমাণ কতো? তারা সচরাচর কিভাবে ফি নিয়ে থাকে? সেবা যাই হোক না কেন, ফি এর পরিমাণ কি একই রকম?

সেবার ব্যয় মেটানোর জন্য প্রতিটি সেবার ক্ষেত্রে ফি নেয়া হয়, তবে সেগুলোর মধ্যে বেশ পার্থক্য রয়েছে। আপনার দেখা প্রয়োজন যে, ফি এর হারগুলো কতো। এটিও আপনার দেখা উচিত যে, প্রতিবারের লেনদেনে আপনার নিকট থেকে ফি আদায় করা হচ্ছে কিনা এবং আপনার আরো জানা উচিত যে, আদায়কৃত ফি সমান হারের অথবা শতাংশ (অতএব আপনি যতো অর্থ লেনদেন করছেন, ততো বেশি পরিমাণে ফি দিচ্ছেন) হিসেবে নেয়া হচ্ছে।

দীর্ঘ মেয়াদে আমার জন্য কোন্টি উত্তম?

শুধুমাত্র প্রতিটি লেনদেন নিয়ে চিন্তা করাই যথেষ্ট নয়। আপনার অবশ্যই দেখা উচিত যে দীর্ঘ মেয়াদে আপনি যে ফি পরিশোধ করছেন, তার যোগফল কি দাঁড়াচ্ছে। এবং আপনি নিজেকেই প্রশ্ন করুন যে, খণ পাওয়া অথবা আপনার জমাকৃত অর্থ থেকে অর্থ অর্জনের মতো সুযোগগুলো হাতছাড়া করছেন কিনা।

ব্রুকলিন ভিত্তিক গ্রাফিক ডিজাইনার, ইয়েল ইউনিভার্সিটির স্কুল অফ আর্ট এমএফএ প্রোগ্রামে তাদের সাক্ষাত হয়। তারা সাধারণত স্থাপত্য ও শিল্পকলায় আগ্রহী গ্রাহকদের জন্য বই এর উপর কাজ করেন, ওয়েবসাইট তৈরি করেন এবং প্রদর্শনীর আয়োজন করেন।
marymeehan.com
neildonnelly.net

Miriam Ackerman, Clara Ameno, Diana Breen (Ariva), Susana Ferradás, Sam Holleran, Adolfo Mogilevich, NYC Office of Financial Empowerment, Jasniya Sanchez (Qualitas of Life), Mark Torrey, Maniza Prithala, Anwar Manju, Pema Domingo-Barker, Oscar Nuñez.

এই প্রকল্পের জন্য সহযোগিতা প্রদান করেছে ন্যাথান কামিংস ফাউন্ডেশন, ন্যাশনাল এমজউমেন্টে ফর দি আর্টস, স্যান্ড্রা ফাউন্ডেশন, পাবলিক ফান্ড ফর দি নিউ ইয়র্ক সিটি ডিপার্টমেন্ট অফ কালচারাল অ্যাফেয়ার্স ইন পার্টনারশিপ উইথ দি সিটি কাউন্সিল, নর্থ স্টার ফান্ড এবং এনওয়াইএসই ইউরোনেব্লট ফাউন্ডেশন। এই প্রজেক্টের জন্য কাউন্সিল মেম্বার ব্রাদ লেন্ডার এর নিকট হতে অন্যান্য সহায়তা পাওয়া গেছে।

© Center for Urban Pedagogy, 2014

সহযোগিতার জন্য বিশেষভাবে ধন্যবাদ:
chhaya CDC
Sustaining Homes
Strengthening Communities